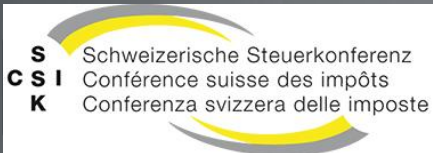


Get IT right



sM-Client

Formation

5. Juin 2013

Sylvain Berthouzoz

Nouvelles fonctions de la Version 5.0

- ◆ Installation et prérequis
- ◆ Configuration, règles de triage
- ◆ Suivi d'audit
- ◆ Recherche d'erreur et support
- ◆ Reprise manuelle de l'envoi ou de la réception d'un message
- ◆ Domaine ELM-QST
- ◆ Questions et réponses

- ◆ Queue
- ◆ Améliorations des performances du suivi d'audit
 - ◆ L'affichage du suivi d'audit et de la boîte de réception est plus rapide
- ◆ Améliorations des messages d'erreur
 - ◆ Erreur XML détaillé
 - ◆ Dès la version R5.0 aussi dans le fichier error.xml du message ZIP, indépendamment du niveau du log
- ◆ Timeout de la quittance de protocole
 - ◆ Par défaut 31 jours au lieu de 3
 - ◆ Aucun changement si déjà configuré
- ◆ Sujet des messages groupés (Sammelmeldung)
 - ◆ ‚Sammelmeldung‘ au lieu de ‚aucun sujet‘

- ◆ Elm emploie aussi des fichiers ZIP au lieu de fichier XML
- ◆ Séparation LA par personnes
 - ◆ Splitting est effectué et configuré par le sdA
- ◆ Génération automatique du CSV/PDF
 - ◆ Par les règles de triage
- ◆ Changements dans l'affichage PDF des messages QST
 - ◆ Voir l'exemple

Installation et prérequis

- ◆ Le sM-Client a besoin de différents composants pour son fonctionnement:
 - ◆ Serveur Web et d'application
 - ◆ Java Development Kit (JDK)
 - ◆ Base de données
 - ◆ Messaging
 - ◆ Navigateur

	R4	R5	R6 (geplant)
Web App Server / Servlet Container	JBoss 4.2.3, JBoss 5.1, Tomcat 6	JBoss 4.2.3, JBoss 5.1, JBoss 7.2, JBoss EAP 6, Tomcat 6, Tomcat 7	JBoss 7.2, JBoss EAP 6, Tomcat 7
JAVA	JDK 6.X	JDK 6.x	JDK 7.x
DB	MySQL ab v.5.1 Oracle ab v.9 MS SQL ab v.2000	MySQL 5.5 GA MySQL ab v.5.1 Oracle ab v.9 MS SQL ab v.2008	MySQL Oracle MS SQL
Queue	n/a	HornetQ ab v.2.2.14	HornetQ
OS	Windows Linux Solaris	Windows Server Ubuntu Linux 12.04LTS Linux Solaris	Windows Linux Solaris
Browser	IE8 und höher, FF4 und höher Google Chrome wird nicht unterstützt	IE8 und höher, FF4 und höher Google Chrome wird nicht unterstützt	IE8 und höher, FF19 und höher

- ◆ Au moyen de l'assistant
 - ◆ L'assistant crée une configuration basique
 - ◆ Domaine standard (ech0058v2/3)
 - ◆ Ech0058v4 Domain
 - ◆ 1 Mandant
 - ◆ Les fonctionnalités suivantes doivent être installées manuellement par la suite
 - ◆ Domaine ELM
 - ◆ Domaine e-LP (eSchKG)
 - ◆ Mandant supplémentaire
- ◆ Installation manuelle
 - ◆ Installation et configuration de chaque composant séparément

- ◆ Emplacement des fichiers de configuration
 - ◆ Est configuré dans la base de données, table “configuration”
- ◆ Fichiers de configuration
 - ◆ config.properties
 - ◆ Configuration générale
 - ◆ message-handler.properties
 - ◆ Configuration des processus d’envoi et de réception pour le domaine standard (eCH-0058v2/3)
 - ◆ Emplacement de l’adaptateur sedex
 - ◆ repository.properties
 - ◆ Emplacement de l’annuaire (Ablage)
 - ◆ formservice.properties
 - ◆ Configuration du service de formulaire
 - ◆ message-process.xml
 - ◆ Fichier optionnel pour modifier les paramètres définis dans message-handler.properties par type de message

- ◆ Prod Ablage
 - ◆ Contient seulement les participants de production
- ◆ Test Ablage
 - ◆ Contient tout les participants (adaptateurs de tests et de productions)
 - ◆ Contient parfois des messages en versions pilotes
- ◆ Le répertoire de l'annuaire est défini dans le fichier repository.properties

Demo – Installation au moyen de l'assistant

Configuration, règles de triage

- ◆ `config.properties`
 - ◆ `filechange.listener.interval`
 - ◆ Temps entre chaque lecture des dossiers Inbox, receipts et Outbox
 - ◆ La valeur par défaut est de 15 secondes
 - ◆ `message.batch.pickup.size`
 - ◆ Nombre de messages traités par dossier en un passage.
 - ◆ Valeur par défaut est de 50 (soit 50 fichiers depuis Inbox, 50 de Receipts, 50 de Outbox)
- ◆ Idéalement tout les fichiers devraient être traité durant un passage, soit durant [`filechange.listener.interval`] secondes. Par exemple: avec `message.batch.pickup.size=10`, soit 10 messages im Outbox, 10 quittances Sedex, 10 messages dans Sedex Inbox)
 - ◆ `filechange.listener.interval=120`
 - ◆ Le traitement d'un message dure entre 3 et 5 secondes
 - ◆ → $30 \times 3 = 90$ secondes à $30 \times 5 = 150$ secondes
 - ◆ Ainsi le traitement peut rester dans l'intervalle de 120 secondes et les messages suivants seront lu à la fin du traitement ou après `filechange.listener.interval=120` secondes.
- ◆ Sedex traite les nouveaux messages et quittances toute les 5 minutes (chaque 15 minutes durant la nuit 19h00 – 06h59)

- ◆ `print.message.smaller`
 - ◆ Taille maximale (en ko) des fichiers XML pour permettre la création du PDF. Les messages plus gros ne sont ni imprimés ni exportés. (par défaut 2048)
- ◆ `should.wait.for.envelope`
 - ◆ Si ce paramètre est activé, le sM-client ne traitera les messages qu'une fois l'enveloppe sedex disponible (par défaut inactif)
- ◆ `should.message.be.validated`
 - ◆ Validation du message XML selon le schéma correspondant lors de l'envoi et de la réception. (true/false)
 - ◆ Cela peut aussi être configuré par type de message dans `message-process.xml`. La configuration dans `message-process.xml` a la priorité.
- ◆ `should.attachments.be.validated`
 - ◆ Lorsque `should.message.be.validated` est activé, les pièces jointes du message sont aussi vérifiées.
 - ◆ Extension correcte
 - ◆ Mime-type correct (par exemple si le fichier `test.pdf` est vraiment un PDF)
 - ◆ Le fichier est-il bien référencé dans le message.

- ◆ `backup.enabled=false`
 - ◆ Activation de la sauvegarde interne du sM-Client. Ne devrait être activé que pour les participants avec un faible volume de message (<10 000).
- ◆ `backupDirectory=C:\\smclientbase/backup`
 - ◆ Répertoire pour la sauvegarde, doit déjà existé.
- ◆ `time.of.day.for.backup=12`
 - ◆ #time of backup (hour of day)
- ◆ `backup.fullDB.enabled=false`
 - ◆ Activation de la sauvegarde externe (au moyen du script défini par `backupBatch`)
 - ◆ La sauvegarde est donc lancé par le sM-Client
 - ◆ Un système de sauvegarde autonome est recommandé
- ◆ `backupBatch`
 - ◆ Chemin vers le script de sauvegarde (par exemple:
C:\\smclientbase/scripts/windows/MySQLSmClientBackup.bat)

- ◆ `protocolreceipt.timeout.days`
 - ◆ Nombre de jours d'attente de la quittance de protocole en provenance du sM-Client destinataire
 - ◆ Par défaut 31 jours (avant la version 5.0, 3 jours)
- ◆ `should.sedexreceipt.be.added`
 - ◆ Enregistrement de la quittance sedex dans le zip du message
 - ◆ Désactivé par défaut (la quittance n'est pas enregistré)

- ◆ Send and receive use case
- ◆ Règle par défaut
 - ◆ Règle sans tag <criteria>
 - ◆ Doit correspondre à inbox.location (receive) et sent.location (send) de messagehandler.properties
- ◆ Critères possibles (<criteria>)
 - ◆ <messageAction>
 - ◆ <messageType>
 - ◆ <messageSubType>
 - ◆ <testMessage />
 - ◆ Correspond à testDeliveryFlag = true dans le message
- ◆ Traitement des règles
 - ◆ La première règle qui correspond est exécutée.
 - ◆ Règles pour les messages de test (= mit <testMessage />) de haut en bas
 - ◆ Règles pour les messages productifs de haut en bas
 - ◆ Sinon la règle par défaut

- ◆ Send and receive use case
- ◆ <destinationFolder>
 - ◆ Répertoire où le message est enregistré lors de l'exécution de la règle.
- ◆ <PDFGeneration boolean=false>
 - ◆ boolean (true/false): création d'un pdf du message dans le fichier zip du message
 - ◆ pdfSplitting (true/false) (dès 4.1): création d'un seul fichier PDF regroupant tous les messages d'un message groupé eCH0058v4 (false) ou de fichiers PDF propre à chaque message XML (true)

- ◆ Règle adapter
- ◆ Règle par défaut
 - ◆ Règle sans tag <criteria>
 - ◆ Le sM-Client traite alors tout les messages arrivant dans l'adaptateur Sedex
- ◆ Critères possibles (<criteria>)
 - ◆ <messageType>
 - ◆ <recipientId>
- ◆ Traitement des règles
 - ◆ La première règle qui correspond est exécutée
 - ◆ Règle par défaut
 - ◆ Règle de haut en bas
 - ◆ → Si l'on ajoute une règle adapter avec <criteria>, il faut supprimer la règle par défaut.

Suivi d'Audit

- ◆ Dépend du mandant
- ◆ Montre le statut de chaque message (Réception et envoi)
- ◆ Le statut est la dernière étape complétée dans le processus

Aktualisieren									
Meldungsid	Meldungsstatus	Letzte Änderung	Empfänger	Absender	Betreff	Meldungstyp	Gesendet/Erhalten	Aktion	Interne Meldungsid
		Alle				Alle	Alle		
4444750d656dfd9c463ab21e15c621500f10	message-handler-moved message	21.01.2013 16:47:44	T6-900014-6	T6-900014-3	Vorbescheid -	2003 000101	10-Okt-2012	3	
4444387dfbee11bb4f2f9f74bd9b9ed8581d	message-handler-receive process ended	08.01.2013 15:40:53	T6-900014-3	T6-900014-3	Kantons-Dossiermeldung NP - Mat	3001 000301	19-Sep-2012	1	
444450231ec55a6642869c4323d8dbb51fd3	mailbox-permanently deleted	28.11.2012 09:23:27	T6-900014-4	T6-900014-3	Kantons-Dossiermeldung JP -	3001 000302	22-Aug-2012	1	
4444354cdd449ef24a5296ff0577fad4e5bf	message-handler-moved message	13.11.2012 16:34:56	T6-900014-4	T6-900014-3	Vorbescheid - test	2003 000101	10-Okt-2012	1	
4444e2d617ec962542e8b56d0999aeb5252b	message-handler-moved message	13.11.2012 16:34:55	T6-900014-4	T6-900014-3	Vorbescheid - abcdefga	2003 000101	10-Okt-2012	3	
444486d3868b91d4498493e1f08ea7f8953b	mailbox-permanently deleted	20.10.2012 17:34:38	T6-900014-3	T6-900014-3	Ausscheidungsbegehren - Mat	3001 000401	19-Sep-2012	1	
4444ce71752b598246d9a290d461164b29a9	message-handler-receive process ended	15.10.2012 14:05:50	T6-900014-3	T6-900014-3	Einzelmeldung Abrechnung Quellensteuer im interkantonalen Verfahren - NP - test	3001 000601	15-Okt-2012	1	
4444ce71752b598246d9a290d461164b29a9	message-handler-send process ended	15.10.2012 11:14:37	T6-900014-3	T6-900014-3	Einzelmeldung Abrechnung Quellensteuer im interkantonalen Verfahren - NP - test	3001 000601	15-Okt-2012	1	
4444354cdd449ef24a5296ff0577fad4e5bf	message-handler-receive process ended	10.10.2012 17:04:36	T6-900014-3	T6-900014-3	Vorbescheid - test	2003 000101	10-Okt-2012	1	
4444354cdd449ef24a5296ff0577fad4e5bf	message-handler-moved to sent	10.10.2012 16:59:37	T6-900014-3	T6-900014-3	Vorbescheid - test	2003 000101	10-Okt-2012	1	

- ◆ Montre chaque étape de processus pour un message
 - ◆ De start-send/receive Prozess (avec nom du domaine, ex.: message-handler-start ech0058v4)
 - ◆ À end-send/receive Prozess (avec nom du domaine, ex.:message-handler-eschk receive ended)
- ◆ Les processus, ainsi que les étapes sont différentes par domaine
 - ◆ Certains types de message ne demandent pas de quittance de protocole.

Zurück	Meldungsid:	a00814fcb384b759651b011422b574b	Betreff:	Meldungstyp:	5211 000102	Absender:	T7-184-1	Empfänger:	T7-91-2	interne Meldungen	Aktualisieren
Zeitstempel	Fehler	Alter Status	Neuer Status	Alter Dateiname	Alter Ordner	Neuer Dateiname	Neuer Ordner				
12.04.2013 14:07:52			message-handler-start ech0058v4 receive	data_2e11a0c7-908c-4153-8b9b-d5553d05ec52.zip	/var/opt/smlclientbase_dfs/adapter/inbox	data_6783524069430998259data_2e11a0c7-908c-4153-8b9b-d5553d05ec52.zip	/tmp/ech0058v4-receive-process1219592350861380964data_2e11a0c7-908c-4153-8b9b-d5553d05ec52.smc				
12.04.2013 14:07:52		message-handler-start ech0058v4 receive	message-handler-store internal messageids	data_6783524069430998259data_2e11a0c7-908c-4153-8b9b-d5553d05ec52.zip	/tmp/ech0058v4-receive-process1219592350861380964data_2e11a0c7-908c-4153-8b9b-d5553d05ec52.smc	data_6783524069430998259data_2e11a0c7-908c-4153-8b9b-d5553d05ec52.zip	/tmp/ech0058v4-receive-process1219592350861380964data_2e11a0c7-908c-4153-8b9b-d5553d05ec52.smc				
12.04.2013 14:07:52		message-handler-store internal messageids	message-handler-isError decision	data_6783524069430998259data_2e11a0c7-908c-4153-8b9b-d5553d05ec52.zip	/tmp/ech0058v4-receive-process1219592350861380964data_2e11a0c7-908c-4153-8b9b-d5553d05ec52.smc	data_6783524069430998259data_2e11a0c7-908c-4153-8b9b-d5553d05ec52.zip	/tmp/ech0058v4-receive-process1219592350861380964data_2e11a0c7-908c-4153-8b9b-d5553d05ec52.smc				
12.04.2013 14:07:52		message-handler-isError decision	message-handler-validate message	data_6783524069430998259data_2e11a0c7-908c-4153-8b9b-d5553d05ec52.zip	/tmp/ech0058v4-receive-process1219592350861380964data_2e11a0c7-908c-4153-8b9b-d5553d05ec52.smc	data_6783524069430998259data_2e11a0c7-908c-4153-8b9b-d5553d05ec52.zip	/tmp/ech0058v4-receive-process1219592350861380964data_2e11a0c7-908c-4153-8b9b-d5553d05ec52.smc				
12.04.2013 14:07:52		message-handler-validate message	protocol-needed decision	data_6783524069430998259data_2e11a0c7-908c-4153-8b9b-d5553d05ec52.zip	/tmp/ech0058v4-receive-process1219592350861380964data_2e11a0c7-908c-4153-8b9b-d5553d05ec52.smc	data_6783524069430998259data_2e11a0c7-908c-4153-8b9b-d5553d05ec52.zip	/tmp/ech0058v4-receive-process1219592350861380964data_2e11a0c7-908c-4153-8b9b-d5553d05ec52.smc				
12.04.2013 14:07:52		protocol-needed decision	message-handler-should execute script	data_6783524069430998259data_2e11a0c7-908c-4153-8b9b-d5553d05ec52.zip	/tmp/ech0058v4-receive-process1219592350861380964data_2e11a0c7-908c-4153-8b9b-d5553d05ec52.smc	data_6783524069430998259data_2e11a0c7-908c-4153-8b9b-d5553d05ec52.zip	/tmp/ech0058v4-receive-process1219592350861380964data_2e11a0c7-908c-4153-8b9b-d5553d05ec52.smc				
12.04.2013 14:07:52		message-handler-should execute script	managed by triage	data_6783524069430998259data_2e11a0c7-908c-4153-8b9b-d5553d05ec52.zip	/tmp/ech0058v4-receive-process1219592350861380964data_2e11a0c7-908c-4153-8b9b-d5553d05ec52.smc	data_6783524069430998259data_2e11a0c7-908c-4153-8b9b-d5553d05ec52.zip	/var/opt/smlclientbase_dfs/interface/pv/inbox/before_post_box				
12.04.2013 14:07:52		managed by triage	message-handler-move to inbox	data_6783524069430998259data_2e11a0c7-908c-4153-8b9b-d5553d05ec52.zip	/var/opt/smlclientbase_dfs/interface/pv/inbox/before_post_box	data_6783524069430998259data_2e11a0c7-908c-4153-8b9b-d5553d05ec52.zip	/var/opt/smlclientbase_dfs/interface/pv/inbox/before_post_box				
12.04.2013 14:07:52		message-handler-move to inbox	message-handler-ech0058v4 receive ended	data_6783524069430998259data_2e11a0c7-908c-4153-8b9b-d5553d05ec52.zip	/var/opt/smlclientbase_dfs/interface/pv/inbox/before_post_box	data_6783524069430998259data_2e11a0c7-908c-4153-8b9b-d5553d05ec52.zip	/var/opt/smlclientbase_dfs/interface/pv/inbox/before_post_box				

Zurück		Meldungsid: a00814fc6b384b759651b01f422b574b	Betreff:	Meldungstyp: 5211 000102	Absender: T7-184-1	Empfänger: T7-91-2	interne Meldungen	Aktualisieren
Zeitstempel	Fehler	Alter Status	Neuer Status	Alter Dateiname	Alter Ordner	Neuer Dateiname	Neuer Ordner	
12.04.2013 14:07:52			message-handler-start ech0058v4 receive	data_2e11a0c7-908c-4153-8b9b-d5553d05ec52.zip	/var/opt/smlclientbase_dfs/adapters/inbox	data_6783524069430998259data_2e11a0c7-908c-4153-8b9b-d5553d05ec52.zip	/tmp/ech0058v4-receive-process1219592350861380964data_2e11a0c7-908c-4153-8b9b-d5553d05ec52.smc	
12.04.2013 14:07:52		message-handler-start ech0058v4 receive	message-handler-store internal messageids	data_6783524069430998259data_2e11a0c7-908c-4153-8b9b-d5553d05ec52.zip	/tmp/ech0058v4-receive-process1219592350861380964data_2e11a0c7-908c-4153-8b9b-d5553d05ec52.smc	data_6783524069430998259data_2e11a0c7-908c-4153-8b9b-d5553d05ec52.zip	/tmp/ech0058v4-receive-process1219592350861380964data_2e11a0c7-908c-4153-8b9b-d5553d05ec52.smc	
12.04.2013 14:07:52		message-handler-store internal messageids	message-handler-isError decision	data_6783524069430998259data_2e11a0c7-908c-4153-8b9b-d5553d05ec52.zip	/tmp/ech0058v4-receive-process1219592350861380964data_2e11a0c7-908c-4153-8b9b-d5553d05ec52.smc	data_6783524069430998259data_2e11a0c7-908c-4153-8b9b-d5553d05ec52.zip	/tmp/ech0058v4-receive-process1219592350861380964data_2e11a0c7-908c-4153-8b9b-d5553d05ec52.smc	
12.04.2013 14:07:52		message-handler-isError decision	message-handler-validate message	data_6783524069430998259data_2e11a0c7-908c-4153-8b9b-d5553d05ec52.zip	/tmp/ech0058v4-receive-process1219592350861380964data_2e11a0c7-908c-4153-8b9b-d5553d05ec52.smc	data_6783524069430998259data_2e11a0c7-908c-4153-8b9b-d5553d05ec52.zip	/tmp/ech0058v4-receive-process1219592350861380964data_2e11a0c7-908c-4153-8b9b-d5553d05ec52.smc	
12.04.2013 14:07:52		message-handler-validate message	protocol-receipt-needed decision	data_6783524069430998259data_2e11a0c7-908c-4153-8b9b-d5553d05ec52.zip	/tmp/ech0058v4-receive-process1219592350861380964data_2e11a0c7-908c-4153-8b9b-d5553d05ec52.smc	data_6783524069430998259data_2e11a0c7-908c-4153-8b9b-d5553d05ec52.zip	/tmp/ech0058v4-receive-process1219592350861380964data_2e11a0c7-908c-4153-8b9b-d5553d05ec52.smc	
12.04.2013 14:07:52		protocol-receipt-needed decision	message-handler-should execute script	data_6783524069430998259data_2e11a0c7-908c-4153-8b9b-d5553d05ec52.zip	/tmp/ech0058v4-receive-process1219592350861380964data_2e11a0c7-908c-4153-8b9b-d5553d05ec52.smc	data_6783524069430998259data_2e11a0c7-908c-4153-8b9b-d5553d05ec52.zip	/tmp/ech0058v4-receive-process1219592350861380964data_2e11a0c7-908c-4153-8b9b-d5553d05ec52.smc	
12.04.2013 14:07:52		message-handler-should execute script	managed by triage	data_6783524069430998259data_2e11a0c7-908c-4153-8b9b-d5553d05ec52.zip	/tmp/ech0058v4-receive-process1219592350861380964data_2e11a0c7-908c-4153-8b9b-d5553d05ec52.smc	data_6783524069430998259data_2e11a0c7-908c-4153-8b9b-d5553d05ec52.zip	/var/opt/smlclientbase_dfs/interface/ipv/inbox /before_post_box	
12.04.2013 14:07:52		managed by triage	message-handler-move to inbox	data_6783524069430998259data_2e11a0c7-908c-4153-8b9b-d5553d05ec52.zip	/var/opt/smlclientbase_dfs/interface/ipv/inbox /before_post_box	data_6783524069430998259data_2e11a0c7-908c-4153-8b9b-d5553d05ec52.zip	/var/opt/smlclientbase_dfs/interface/ipv/inbox /before_post_box	
12.04.2013 14:07:52		message-handler-move to inbox	message-handler-ech0058v4 receive ended	data_6783524069430998259data_2e11a0c7-908c-4153-8b9b-d5553d05ec52.zip	/var/opt/smlclientbase_dfs/interface/ipv/inbox /before_post_box	data_6783524069430998259data_2e11a0c7-908c-4153-8b9b-d5553d05ec52.zip	/var/opt/smlclientbase_dfs/interface/ipv/inbox /before_post_box	

Recherche d'erreur et Support

- ◆ Suivi d'audit
 - ◆ Recherche par l'id du message ou par expéditeur/destinataire
 - ◆ Audit détaillé
 - ◆ Message d'erreur
 - ◆ Timeout pour la quittance Sedex ou de Protokoll
 - ◆ Chemin vers le message sur le système
 - ◆ Error.xml dans le message ZIP
 - ◆ Dès la version 5.0 les erreurs XML détaillées sont aussi écrites dans ce fichier.
 - ◆ Quittance sedex dans le fichier zip
 - ◆ Si configuré dans message-handler.properties

- ◆ Chaque entrée de log relative au processus indique le messageId
- ◆ Niveau Info
 - ◆ Message «Keep alive» par mandant et domaine
 - ◆ Montre lorsque un message est déplacé
- ◆ Niveau Debug
 - ◆ Erreur XML détaillé
 - ◆ Dès la version R5.0 aussi dans le fichier error.xml du message ZIP, indépendamment du niveau du log
 - ◆ Montre chaque étape de processus

 - ◆ TODO: Ablauf im INFO
 - ◆ TODO: Ablauf im DEBUG

Reprise manuelle de l'envoi ou de la réception d'un message

- ◆ Message en erreur (= se trouvant dans un dossier failed...)
 - ◆ Effacer les fichiers error.xml et, pour l'envoi, aussi header.xml
 - ◆ Changer le messageId dans l'enveloppe, message.xml et header.xml si le message a moins de 5 jours.
 - ◆ Pour les messages ech0058v4 en réception, recréer l'enveloppe sedex
 - ◆ Copier le message à nouveau dans Inbox/Outbox
- ◆ Le processus d'un message est bloqué et ne peut plus continué
 - ◆ Effacer le message de la base de données:

```
delete from smAudit where Message_id in (SELECT id FROM Message WHERE messageId like 'ipvanswer1');
delete from Message where messageId like 'ipvanswer1';
delete from JBPM_JOB where PROCESSINSTANCE_ = (select processId from ProcessMapping where messageId like 'ipvanswer1');
delete from ProcessMapping where messageId like 'ipvanswer1';
```

- ◆ Copier le message à nouveau dans Inbox/Outbox

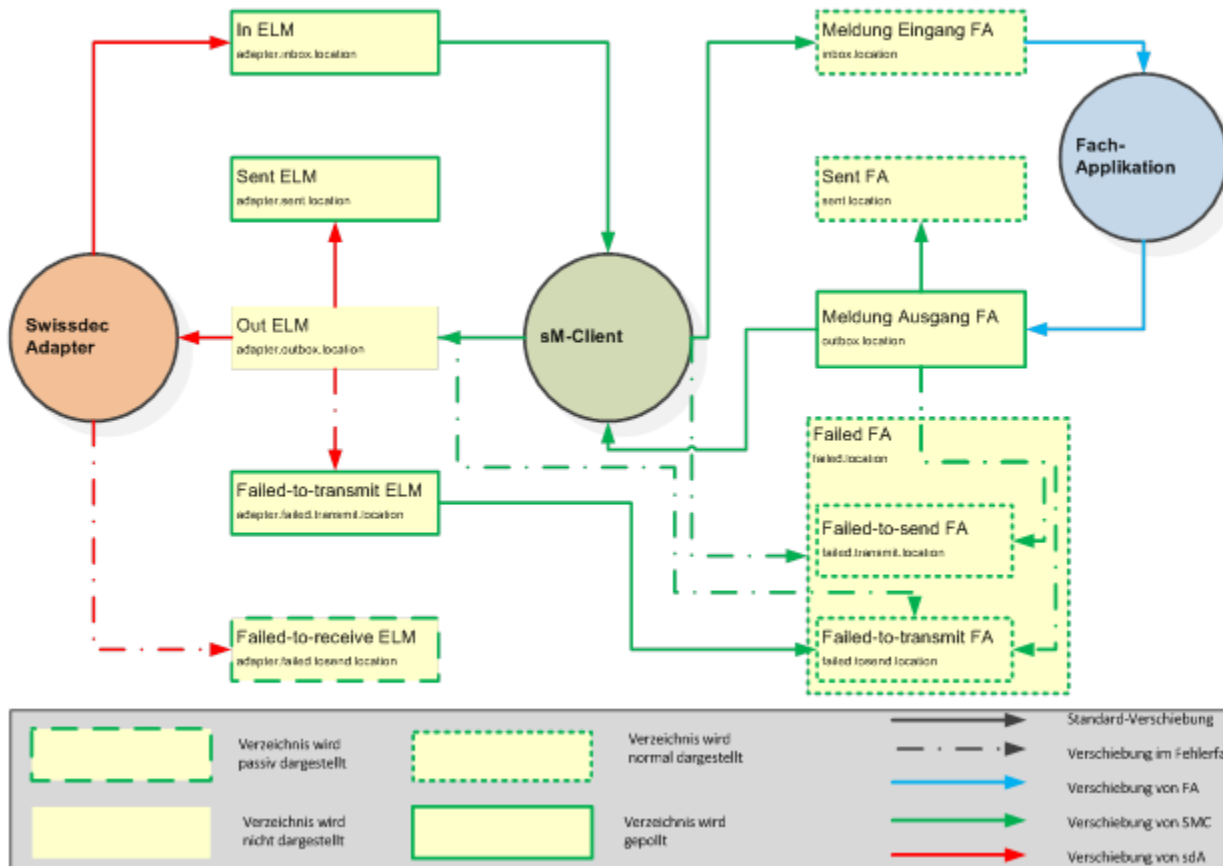
Domaine ELM

- ◆ Le nouveau domaine doit être ajouté à la base de données

```
insert into domain (name) values ('elm');  
INSERT INTO configuration VALUES('message-  
handler.location','C:/smclientbase/config/message-handler-  
elm.properties','yourSedexId', (select id from domain where name like 'elm'));
```

- ◆ Ensuite il faut créer le fichier de configuration message-handler-domain.properties
 - ◆ Liaison entre le sM-Client et le sdA
 - ◆ Paramètres spécifiques pour ELM tel que le timeout ELM
 - ◆ Plus de détails sur la slide suivante

◆ Liens entre sM-C et sdA



- ◆ Permet la transmission des messages ELM QST aux communes via Sedex
- ◆ Configuré dans repository.properties
- ◆ Les communes et types de messages Sedex sont configurés dans le répertoire cantonal
 - ◆ message-list.xml: Définition des types de messages Sedex
 - ◆ participants-list.xml: correspondance entre municipalityId et SedexId
 - ◆ message-participants-list.xml: activation ou désactivation de la transmission à la commune

◆ Répertoire «non reçu» dans la boîte de réception

Postfach
Posteingang (161)
Ungelesen (118)
Hohe Priorität (3)
Gesendet (6)
Gelöscht (0)
Nicht gesendet (41)
Nicht übertragen (34)
Nicht empfangen (2)

Aktualisieren	
Dateiname ↕	letzte Aenderung
<input type="text"/>	Alle ▾ ▾
TaxAtSource_Delmqst4a MIXD_1333625477.zip	06-Mrz-2013
Tax_D6668666 MIXD_1234567890.zip	04-Mrz-2013
10 ▾	

- ◆ Affichage des messages en tant que fichiers, ne sont donc pas présent dans la base de donnée
- ◆ Message ouvert sous forme d'arbre XML

Zurück	
DistributorRequestContext	
UserAgent	
Producer	swissdec
Name	swissdec distributor
Version	4.0.0-alpha1 (15116) 08.02.2011 09:53:36
TransmissionDate	2012-02-23T15:05:48.595+01:00
DeclarationID	Desmqst1a
DistributorRequestID	D135aa8838b3327
SubstitutionMapping	
MappedPredecessorDistributorRequestID	7890
MappedPredecessorConsumerResponseID	1234
ProducerSecurityToken	

◆ Réception

◆ Certificat de salaire (LA)

◆ Fichier ZIP

◆ Tax_MIXD_declarationId_timestamp.zip

- ◆ MIXD pour les messages non séparés
- ◆ SPLT pour les messages séparés par personnes

◆ Envelope.xml, en-tête du message comprenant des informations communes à tout les fichiers XML du message

◆ plusieursTAX_personId_declarationId_timestamp.xml pour les messages séparés

◆ TAX_MIXD_declarationId_timestamp.xml (aussi pour les messages séparés = fichier contenant toutes les personnes)

◆ QST

◆ TaxAtSource_MIXD_declarationId_timestamp.zip

- ◆ MIXD pour les messages non séparés
- ◆ SPLT pour les messages séparés par communes

◆ Envelope.xml, en-tête du message comprenant des informations communes à tout les fichiers XML du message

◆ Plusieurs TaxAtSource_municipalityId_declarationId_timestamp.xml pour les messages séparés

◆ TaxAtSource_MIXD_declarationId_timestamp.xml (aussi pour les messages séparés = fichier contenant toutes les communes)

Fragen und Antworten

Get IT right

Sylvain Berthouzoz

