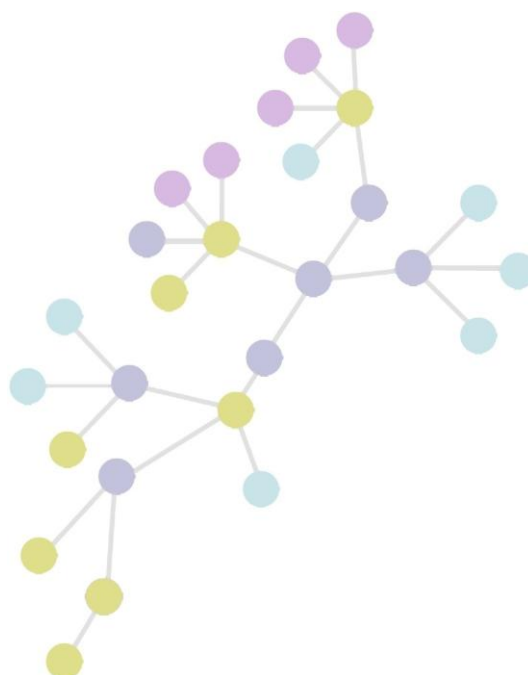

sM-Client Projekt

Benutzerhandbuch

Draft

SSK / BSV eAHV/IV





COPYRIGHT

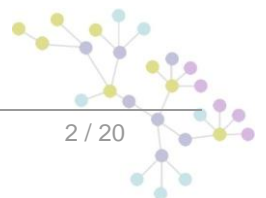
© Copyright - 2009 Cambridge Technology Partners. All Rights Reserved.

For Internal use only

No part of this publication may be reproduced, transmitted, transcribed, stored in a retrieval system or translated into any language in any form by any means without the written permission of Cambridge Technology Partners, Inc.

While every precaution has been taken in the preparation of this document, Cambridge Technology Partners, Inc. assumes no responsibility for errors, omissions, or for damages resulting from the use of the information herein.

Products or corporate names may be trademarks or registered trademarks of other companies and are used only for the explanation and to the owner's benefit, without intent to infringe.





INHALTSVERZEICHNIS

1	ZWECK DES DOKUMENTS	6
2	SM-CLIENT	7
2.1	POSTFACH	8
2.1.1	Verschiedene Postfächer	8
2.1.2	Postfach Ansicht	8
2.1.3	Detailansicht	9
2.2	FORMULARSERVICE	11
2.2.1	Meldungen erstellen	Error! Bookmark not defined.
2.3	ADMINISTRATION	15
2.3.1	Fachliche Administration	15
2.3.2	Audit Trail	15
2.3.3	Benutzerverwaltung	16
2.3.4	Backup/Restore	17
3	TESTBED	18
3.1	TESTEN MIT DEM TESTBED	18
3.1.1	Sender simulieren	18
3.1.2	Empfänger simulieren	19

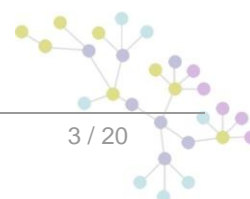
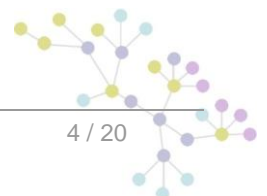




TABELLE DER ABBILDUNGEN

No table of figures entries found.





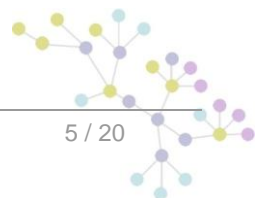
DOKUMENTENVERWALTUNG

Historie

Version	Geändert	Beschreibung	Datum	Validator
01	Stefan Malär	Erstellung und Gliederung	22.05.2009	ML
02	Stefan Malär	Updates Postfach/Administration	07.06.2009	ML
03	Markus Vitalini Stefan Malär	Detaillierung, Update Testbed	15.06.2009	ML
04	Markus Vitalini Stefan Malär	Updates Form Service	04.07.2009	ML
05	Stefan Malär	Updates RC2	07.07.2009	ML
06	Stefan Malär	Updates RC3	27.07.2009	ML
07				

Referenzen

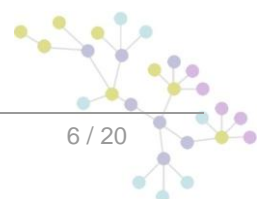
ID	Name	Version	Dokument
01	Technisches Design	V1.2	Technisches_Design_sM-Client_v1.2.pdf
02	Installations-Handbuch		Letzte Version
03			
04			
05			
06			
07			
08			
09			





1 ZWECK DES DOKUMENTS

Das nachfolgende Dokument beschreibt die Benutzung des sM-Client und des Testbed für einen Benutzer, fachlichen Administrator bzw. Tester.

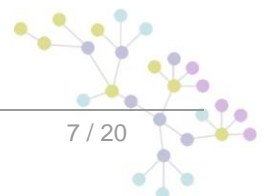




2 sM-CLIENT

Das Front-End des sM-Clients besteht aus drei Teilen, welche hier beschrieben werden:

- Postfach
- Formservice
- Administration





2.1 Postfach

2.1.1 Verschiedene Postfächer

Es stehen folgende Postfächer zur Verfügung:

- Posteingang: Alle Meldungen welche noch nicht verarbeitet wurden
- Ungelesen: Alle Meldungen welche noch nicht gelesen wurden
- Hohe Priorität: Alle Meldungen mit hoher Priorität
- Gesendet: Meldungen welche gesendet werden konnten
- Gelöscht: Alle Meldungen welche gelöscht wurden
- Nicht gesendet: Meldungen die nicht gesendet werden konnten, da sie nicht validiert werden konnten
- Nicht übertragen: Meldungen die nicht übertragen werden konnten

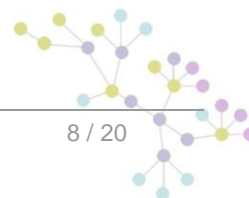
Meldungen
Posteingang (1)
Ungelesen (1)
Hohe Priorität (0)
Gesendet (0)
Gelöscht (1)
Nicht gesendet (0)
Nicht übertragen (0)

Die Zahl hinter dem Postfachnamen gibt an, wieviele Meldungen sich in diesem Postfach befinden.

2.1.2 Postfach Ansicht

Die Ansicht der verschiedenen Postfächer ist für alle die gleiche und bietet folgende Möglichkeiten:

- Sortieren: die Meldungen können auf- oder absteigend sortiert
- Filtern: Textfelder oder drop-downs mit fixen Werten können verwendet werden, um nur Meldungen mit bestimmten Kriterien anzeigen zu lassen.
- Einzelne Meldung bearbeiten: die Symbole in der zweiten Spalte dienen der Bearbeitung einzelner Meldungen
 - o Exportieren: Exportiert die Meldung in ein vom Administrator definiertes Verzeichnis
 - o Drucken: Generiert ein PDF das gedruckt werden kann
 - o Löschen: Verschiebt die Meldung in den Gelöscht Ordner
- Mehrere Meldungen gemeinsam bearbeiten: markierte Meldungen (ein Haken ☒ in der linken Spalte) können mit Hilfe der am oberen Rand angezeigten Links gemeinsam bearbeitet werden. Zur Auswahl stehen
 - o Drucken (Markierte drucken): Druck die Meldung auf einen vom Administrator definierten Drucker, falls mehrere Drucker zur Verfügung stehen, kann einer ausgewählt werden (siehe Darstellung unten)





- Exportieren (Markierte exportieren): Exportiert die Meldungen in ein vom Administrator definiertes Verzeichnis
- Als ungelesen markieren (Ungelesen markieren)
- Löschen (Markierte Löschen): Verschiebt die Meldungen in den Gelöscht Ordner

Durch klicken von Aktualisieren, werden das Postfach aktualisiert und allfällig neu eingegangene Meldungen angezeigt. Eine allfällige Filterung wird dabei beibehalten. Wenn hingegen in der Navigation im linken Menu nochmals das Postfach angeklickt wird, wird der Filter aufgehoben.

Markierte drucken		Markierte exportieren		Ungelesen markieren		Markierte löschen		Aktualisieren	
		Absender	Betreff	Meldungstyp	Erhalten				
<input type="checkbox"/>		<input type="text"/>	<input type="text"/>	All	all				
<input type="checkbox"/>	  	6-312000-1	Vorbescheid - Muster, Felix	2003 000101	28-Jun-2007				
					10				

Wenn mehrere Drucker zur Verfügung stehen, kann der gewünscht in einem Dialogfeld ausgewählt werden.

2.1.3 Detailansicht

Wird eine Meldung ausgewählt (Klick auf Betreff der Meldung) wird eine Ansicht dieser Meldung angezeigt. Es wird dabei der Inhalt des Meldungskopfes angezeigt.

Wenn der Meldungsinhalt ebenfalls angezeigt werden soll, kann auf Detailansicht geklickt werden.

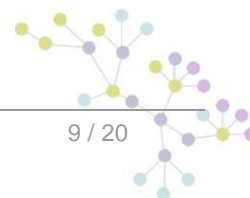
Im Weiteren besteht ebenfalls die Möglichkeit die Meldung zu drucken, zu exportieren oder zu löschen. Beim Drucken der Meldung wird ein PDF dargestellt, welches gedruckt werden kann. Beim Exportieren, wird die Meldung in ein vom Administrator definiertes Verzeichnis abgelegt.

Beim klicken des Zurück Knopfes wird wieder die Postfach Ansicht gezeigt.

Detailansicht	Drucken	Exportieren	Löschen	Zurück
Absender-ID	6-312000-1			
Mitarbeiter-ID				
Name	Hans Müller			
Abteilung	IV-Stelle BS			
Telefon	0612223344			
E-Mail	hans.mueller@ivbs.ch			
Empfänger-ID	6-012000-1			
Nachrichten-ID	92934948585434			

Wenn der Benutzer auch Meldung versenden kann, werden zusätzlich noch weitere Möglichkeiten angezeigt:

- Fachliche Rückmeldung: Es wird eine fachliche Rückmeldung zur Meldung erstellt
- Weiterleiten: Die Meldung kann weitergeleitet werden
- Antworten (nur wenn ein Antwort für die aktuelle Meldung definiert ist): Es wird eine Antwort Meldung gemäss Meldeprozess erstellt





<u>Detailansicht</u>	<u>Drucken</u>	<u>Exportieren</u>	<u>Antworten</u>	<u>Fachliche Rückmeldung</u>	<u>Weiterleiten</u>	<u>Löschen</u>	<u>Zurück</u>
Absender-ID	6-003000-1						
Mitarbeiter-ID							
Name	Peter Beitrag						
Abteilung	Beiträge						

Wenn eine Meldung nicht übertragen wurde und nochmals geschickt werden soll, kann sie im Ordner Nicht übertragen ausgewählt werden und nochmals versendet werden.

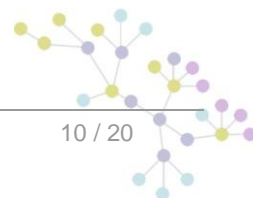
<u>Nochmals senden</u>	<u>Zurück</u>
Absender-ID	T6-900014-1
Mitarbeiter-ID	
Name	Fiskus Peter

Die Anhänge werden ebenfalls innerhalb des Meldungskopfes dargestellt und können direkt angeklickt werden.

Anlagen	
Titel	Beschluss an AK
Datei	
Dateiname	attachments/beschlussS1.tif
Interne Sortierung	1
Datei	
Dateiname	attachments/beschlussS2.tif
Interne Sortierung	2
Datei	
Dateiname	attachments/beschlussS3.tif
Interne Sortierung	3
Hauptdokument	true
Sortierreihenfolge	1
Dokumentenformat	TIFF
Dokumententyp	000020
Dokumentendatum	2007-06-28T00:00:00

Bei Meldung die gesendet wurden beziehungsweise nicht übertragen werden konnten, wird am Ende der Tabelle die Protokollquittung bereitgestellt, diese kann durch anklicken heruntergeladen werden.

Protokollquittung	2003_000102_m1_sedex_protokollquittung.zip
-------------------	--





2.2 Formularservice

Mit Hilfe des Formularservices können Meldungen erstellt werden.

Zurücksetzen

Meldungskopf

Meldungstyp *

Wähle Sie eine aus

Wähle Sie eine aus

▼

Empfänger

Adressbuch

Betreff

Wähle Sie eine aus -

Meldungsformular generieren

2.2.1 Auswahl des Meldungstypen

Die verfügbaren Meldungstypen sind im rechten Drop-down aufgelistet. Sobald man einen Meldungstyp auswählt erscheint der entsprechende Meldungscode im linken Feld. Es kann auch direkt der Meldungscode in dem Feld eingegeben werden.

Zurücksetzen

Meldungskopf

Meldungstyp *

Wähle Sie eine aus

Wähle Sie eine aus

▼

Empfänger

Adressbuch

Betreff

Wähle Sie eine aus -

Wähle Sie eine aus

Wähle Sie eine aus

Kapitalleistungen aus Säule 3b NP

Kapitalleistungen aus Säule 2 und 3a NP

Rentenleistungen aus Säule 3b NP

Rentenleistungen Säule 2 und 3a NP

Verrechnungssteuer auf geldwerte Leistungen NP

Steuerausscheidung NP

Vermögensanfall

Mutationsmeldung

Einzelbestellung Steuermeldung AHV

Sammelbestellung Steuermeldungen AHV

Steuermeldung AHV

Rückweisung Bestellung Steuermeldung AHV

Vorbescheid

Beschluss an AK

Verfügung Geldleistung

Update Meldung AHV Benutzerhandbuch

Update Meldung AHV Ablage

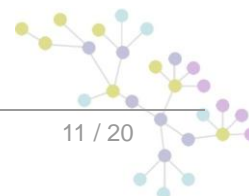
Update Meldung SSK Benutzerhandbuch

Update Meldung SSK Ablage

Meldungsformular generieren

2.2.2 Adressbuch

Der Empfänger (oder auch mehrere Empfänger) der Meldung kann im Adressbuch ausgewählt werden. Das Adressbuch erscheint wenn man auf den Adressbuch Knopf drückt.





Adressbuch

	Kurzer Name ↕	Langer Name
<input type="checkbox"/>	ACI Vaud	Administration cantonale des impôts Vaud
<input type="checkbox"/>	DC Tessin	Divisione delle contribuzioni Ticino
<input type="checkbox"/>	Test - ESTV	Test - Eidgenössische Steuerverwaltung
<input type="checkbox"/>	KSTA Nidwalden	Kantonales Steueramt Nidwalden
<input type="checkbox"/>	Test - ACI Vaud	Test - Administration cantonale des impôts Vaud
<input type="checkbox"/>	KSTA Solothurn	Kantonales Steueramt Solothurn
<input type="checkbox"/>	Test - KSTV Bern	Test - Kantonale Steuerverwaltung Bern
<input type="checkbox"/>	KSTV Obwalden	Kantonale Steuerverwaltung Obwalden
<input type="checkbox"/>	KSTA Aargau	Kantonales Steueramt Aargau
<input type="checkbox"/>	Test - KMS	Test - KMS AG

<< < 1 2 3 4 > >>

Auswählen **Abbrechen**

2.2.3 Abschicken der Meldung

Nachdem der Meldungstyp und Empfänger ausgewählt wurden erscheint das entsprechende Formular.

Im grauen Feld oben werden die ausgewählten Parameter angezeigt.

Die mit einem roten Stern (*) markierten Felder müssen ausgefüllt werden.

Meldung

Meldungstyp: 3002 000101 Kapitalleistungen aus Säule 3b NP

Empfänger: T6-900014-2

Betreff: Kapitalleistungen aus Säule 3b NP - Test

Header:

Originalabsender-ID:

Mitarbeiter-ID:

Name: *

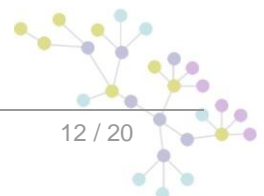
Abteilung:

Telefon: *

E-Mail: *

Andere:

Um weitere optionale Element hinzuzufügen drücken Sie auf das Plus Zeichen. Um optional zu entfernen das Minus Zeichen.





Anspruchsberechtigte Person: *Neue AHV-Nummer:

Lokale Personen-ID: ID-Kategorie: *

ID-Nummer: *

euPersonId:

Innerhalb des Attachments können mit dem Plus Zeichen weitere Dateien hinzugefügt werden.

Attachment[0]: * Titel: *

File[0]: * Dateiname: *

Interne Sortierung: *

Datei:

Hauptdokument: ☐

Sortierreihenfolge: *

Dokumentenformat: *

Dokumententyp:

Dokumentendatum:

File path[0]:

Anlagen:

Bei sogenannten Choice Felder kann muss jeweils nur eine der Optionen ausgefüllt werden.

Geburtsdatum: yearMonthDay:

yearMonth:

year:

Teilweise gehören auch mehrere Felder zu einem Choice. Hier rot markierte.

Schweizer Postleitzahl:

☐

Zusatzziffer:

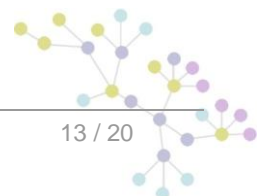
Ordnungsziffer:

Ausländische Postleitzahl:

☐

Land:

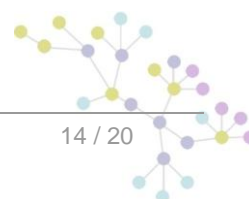
Um das Formular zu senden, kann auf Senden gedrückt werden. Um das Formular abubrechen auf Zurück.





Senden

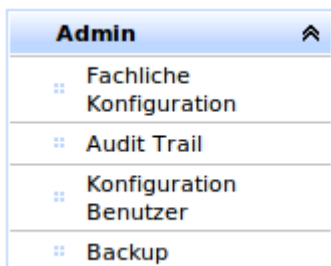
Zurück





2.3 Administration

Die Administration des SM Clients kann über die unten aufgeführten Menüpunkten aufgerufen werden.



2.3.1 Fachliche Konfiguration

In der Fachlichen Konfiguration können Eigenschaften der Applikation überprüft oder abgeändert werden.

- Session Timeout in Min: wenn ein Benutzer länger als die angegebene Session Timeout Zeit passiv ist (kein Click im SM Client), wird er automatisch abgemeldet.
- Vorhaltezeit im Papierkorb in Tagen: Anzahl Tage, bis eine Meldung in den Papierkorb verschoben wird.

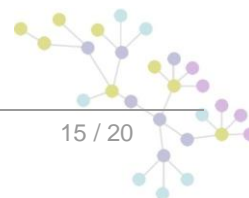
Name	Wert
Session Timeout in Min *	<input type="text" value="30"/>
Vorhaltezeit im Papierkorb in Tagen *	<input type="text" value="1001"/>

[Einstellungen ändern](#)

Wenn ein Update ansteht, wird auf dieser Seite ein Button angezeigt, mit dem es bestätigt werden kann.

2.3.2 Audit Trail

Im Audit Trail können die bisher verarbeiteten Meldungen eingesehen werden. Sortier- und Filterfunktionalitäten stehen zur Verfügung, um bestimmte Meldungen schneller finden zu können.





Meldungsid	Meldungsstatus	Letzte Änderung	Empfänger	Absender	Betreff	Meldungstyp	Aktion	Gesendet/Erhalten
<input type="text"/>			<input type="text"/>	<input type="text"/>	<input type="text"/>	All		all
2003_000101_fachmeldung_2recep	message-handler-process ended	2009-07-26 18:22:31.0	6-900014-1	T6-900014-1	Vorbescheid - Muster, Felix	2003 000101	1	26-Jul-2009
2003_000101_fachmeldung_2recep	message-handler-wait for other recipients subprocess	2009-07-26 18:22:20.0	T6-900014-2	T6-900014-1	Vorbescheid - Muster, Felix	2003 000101	1	26-Jul-2009
data_testbed_2recipients_message	message-handler-process ended	2009-07-26 18:21:56.0	6-900014-1	T6-900014-1	Steuerausscheidung - Muster, Felix	3001 000101	1	26-Jul-2009
444409855c74ee424e21949127b27eaa6842	message-handler-process ended	2009-07-26 18:15:35.0	T6-900014-1	T6-900014-1	nosubject	3001 000101	11	26-Jul-2009
44449fe639db17e64703b1d437c814a2489a	message-handler-process ended	2009-07-26 18:08:16.0	2-TI-5	T6-900014-1	Vorbescheid -	2003 000101	1	26-Jul-2009
444416554d5693a540e292e721f08eeddb20	message-handler-process ended	2009-07-26 17:58:37.0	6-071000-1	T6-900014-1	Beschluss an AK - test	2003 000102	3	26-Jul-2009
4444576e7743d2854f6299fcfc7515e6d431	message-handler-process ended	2009-07-25 18:20:33.0	T6-013000-1	T6-900014-1	Beschluss an AK -	2003 000102	3	25-Jul-2009
4444672c7bc0dd8b4a959eebe729d6245e3b	message-handler-process ended	2009-07-25 18:18:08.0	T6-013000-1	T6-900014-1	Beschluss an AK -	2003 000102	3	25-Jul-2009
1357911131151719	mailbox-print	2009-07-25 11:09:49.0	6-003000-1	2-LU-5	Steuermeldung AHV - Muster, Felix	2011 000103	6	25-Jul-2009
12345678910111213	mailbox-answered	2009-07-26 18:13:31.0	6-012000-1	6-103000-1	Mutation - Augmentation - Buchdruck und Weiteres Strobel	2010 000101	1	25-Jul-2009

1

2

3

4

5

6

10

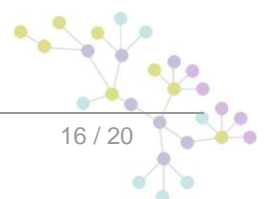
Mit einem Klick auf eine Meldungsid können detaillierte Informationen über die bisherige Meldungsverarbeitung angezeigt werden.

Meldungsid	Zeitstempel	Alter Status	Neuer Status	Alter Dateiname	Alter Ordner	Neuer Dateiname	Neuer Ordner
2	2009-06-07 19:59:11.0		message-handler-create protocol receipt	data_5313939873384329711eahv-iv-2003-000102_Nutzdatenpaket_v0.2.zip	/tmp/receive995541236061064000eahv-iv-2003-000102_Nutzdatenpaket_v0.2.zip	data_5313939873384329711eahv-iv-2003-000102_Nutzdatenpaket_v0.2.zip	/tmp/receive995541236061064000eahv-iv-2003-000102_Nutzdatenpaket_v0.2.zip
2	2009-06-07 19:59:11.0	message-handler-create protocol receipt	message-handler-moved to adapter	data_5313939873384329711eahv-iv-2003-000102_Nutzdatenpaket_v0.2.zip	/tmp/receive995541236061064000eahv-iv-2003-000102_Nutzdatenpaket_v0.2.zip	data_5313939873384329711eahv-iv-2003-000102_Nutzdatenpaket_v0.2.zip	/tmp/receive995541236061064000eahv-iv-2003-000102_Nutzdatenpaket_v0.2.zip
2	2009-06-07 19:59:11.0	message-handler-moved to adapter	message-handler-wait for sedex receipt	data_5313939873384329711eahv-iv-2003-000102_Nutzdatenpaket_v0.2.zip	/tmp/receive995541236061064000eahv-iv-2003-000102_Nutzdatenpaket_v0.2.zip	data_5313939873384329711eahv-iv-2003-000102_Nutzdatenpaket_v0.2.zip	/tmp/receive995541236061064000eahv-iv-2003-000102_Nutzdatenpaket_v0.2.zip
2	2009-06-07 19:59:25.0	message-handler-wait for sedex receipt	action not defined	data_5313939873384329711eahv-iv-2003-000102_Nutzdatenpaket_v0.2.zip	/tmp/receive995541236061064000eahv-iv-2003-000102_Nutzdatenpaket_v0.2.zip	data_5313939873384329711eahv-iv-2003-000102_Nutzdatenpaket_v0.2.zip	/tmp/receive995541236061064000eahv-iv-2003-000102_Nutzdatenpaket_v0.2.zip
2	2009-06-07 19:59:25.0	action not defined	message-handler-validate receipt	data_5313939873384329711eahv-iv-2003-000102_Nutzdatenpaket_v0.2.zip	/tmp/receive995541236061064000eahv-iv-2003-000102_Nutzdatenpaket_v0.2.zip	data_5313939873384329711eahv-iv-2003-000102_Nutzdatenpaket_v0.2.zip	/tmp/receive995541236061064000eahv-iv-2003-000102_Nutzdatenpaket_v0.2.zip
2	2009-06-07 19:59:25.0	message-handler-wait for sedex receipt	managed by triage	data_5313939873384329711eahv-iv-2003-000102_Nutzdatenpaket_v0.2.zip	/tmp/receive995541236061064000eahv-iv-2003-000102_Nutzdatenpaket_v0.2.zip	data_5313939873384329711eahv-iv-2003-000102_Nutzdatenpaket_v0.2.zip	/home/stefan/NetBeansProjects/smlclient/message-handler/target/inbox
2	2009-06-07 19:59:25.0	message-handler-validate receipt	message-handler-move to inbox	data_5313939873384329711eahv-iv-2003-000102_Nutzdatenpaket_v0.2.zip	/tmp/receive995541236061064000eahv-iv-2003-000102_Nutzdatenpaket_v0.2.zip	data_5313939873384329711eahv-iv-2003-000102_Nutzdatenpaket_v0.2.zip	/tmp/receive995541236061064000eahv-iv-2003-000102_Nutzdatenpaket_v0.2.zip
2	2009-06-07 19:59:25.0	message-handler-move to inbox	action not defined	data_5313939873384329711eahv-iv-2003-000102_Nutzdatenpaket_v0.2.zip	/tmp/receive995541236061064000eahv-iv-2003-000102_Nutzdatenpaket_v0.2.zip	data_5313939873384329711eahv-iv-2003-000102_Nutzdatenpaket_v0.2.zip	/tmp/receive995541236061064000eahv-iv-2003-000102_Nutzdatenpaket_v0.2.zip
2	2009-06-07 20:00:07.0	managed by triage	mailbox-delete	data_5313939873384329711eahv-iv-2003-000102_Nutzdatenpaket_v0.2.zip	/home/stefan/NetBeansProjects/smlclient/message-handler/target/inbox	data_5313939873384329711eahv-iv-2003-000102_Nutzdatenpaket_v0.2.zip	/home/stefan/NetBeansProjects/smlclient/message-handler/target/deleted

2.3.3 Benutzerverwaltung

In der Benutzerverwaltung wird eine Tabelle mit allen Benutzern und deren Rollen angezeigt. Angaben und Eigenschaften dieser Benutzer könne ganz einfach abgeändert werden, indem man auf den entsprechenden Benutzernamen clickt. Ein neues Fenster mit editierbaren Feldern erscheint (mit einem Stern(*) markierte Felder müssen angegeben werden).

Bitte beachten sie, dass die Änderungen erst dann aktiviert werden, wenn der entsprechende Benutzer sich das nächste Mal einloggen wird.





Benutzer					
Benutzername	Vorname	Nachname	Rollen	Sprache	
Admin	administrator	administrator	Passive User (Receiver), Administrator, Active User (Sender),	de	<input type="checkbox"/>
user	user	user	Administrator, Passive User (Receiver),	fr	<input type="checkbox"/>

[Benutzer hinzufügen](#) [Ausgewählte löschen](#)

Benutzer hinzufügen

Benutzername *

Vorname

Nachname

Sprache

Passwort *

Passwort bestätigen

Rollen *

de

▼

Active User (Sender)

Administrator

Passive User (Receiver)

Speichern

Abbrechen

Mehrere Rollen können mit Shift + anklicken ausgewählt werden.

Es stehen drei Rollen zu Auswahl:

- Active User (Sender): Kann Meldung verschickten, sieht den Formularservice
- Passive User (Receiver): Kann Meldung empfangen, sieht das Postfach
- Administrator: Kann die Administration machen, sieht die Administrationsseiten

Um einen neuen Benutzer hinzuzufügen kann auf den „Benutzer hinzufügen“ Link geklickt werden. Die gleichen editierbaren Felder, wie bereits beim Editieren eines bereits vorhandenen Benutzers gesehen, erscheinen.

Um einen (odere auche mehrere) Benutzer zu löschen, kann man ihn markieren und anschliessend auf den „Ausgewählte Löschen“ Link klicken.

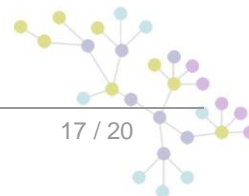
2.3.4 Backup/Restore

Um das Risiko eines Datenverlustes zu minimieren, ist eine Backup/Restore Funktion eingeführt worden. Diese speichert die Daten in ein konfigurierbares Verzeichnis ab, welches im config.properties in ihrem SM-Client Verzeichnis angegeben und abgeändert werden kann (zum Beispiel *backupDirectory=C:\backupFolder*). In diesem config.properties kann auch angegeben werden, in welchen Zeitabständen ein neues Backup automatisch erstellt werden soll.

Bitte beachten sie, dass die Dateien und die Datenbank getrennt voneinander wiederhergestellt werden können, dabei kann aber eine Inkonsistenz der Daten entstehen.

Dateien wiederherstellen

Datenbank wiederherstellen



3 TESTBED

3.1 Testen mit dem Testbed

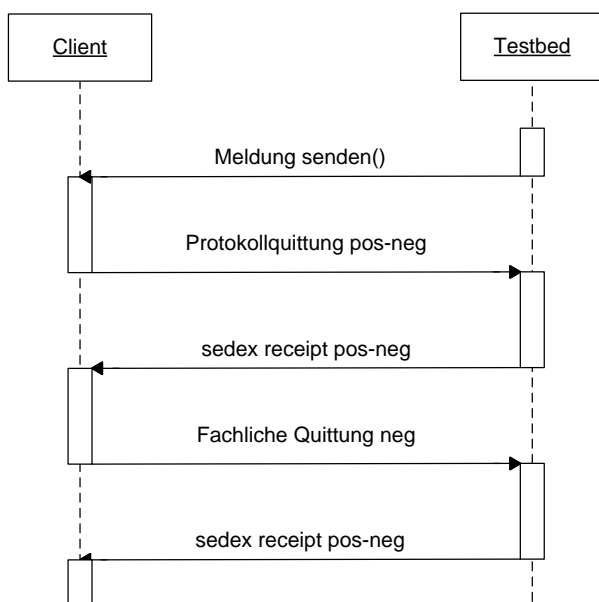
Mit Hilfe des Testbed können die zwei Szenarien Empfangen und Senden von Meldung simuliert, beziehungsweise getestet werden.

Die jeweiligen Resultate werden im Log des Testbeds ausgegeben.

Bei der nachfolgenden Beschreibung wird davon ausgegangen, dass das Testbed gemäss den Vorgaben im Installations-Handbuch [2] installiert wurde und somit die Adapterverzeichnisse übereinstimmen.

3.1.1 Sender simulieren um Empfang zu testen

Wenn das Testbed einen Absender simulieren soll um den Empfang von Meldungen zu testen, folgt der Ablauf der untenstehenden Abbildung:

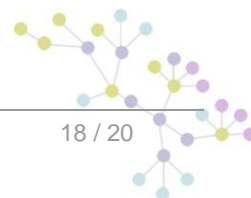


Um eine Meldung zu versenden wird diese in das „tosend“ Verzeichnis (definiert vom Administrator) gelegt. Die Meldung sollte eine komplette Sedex-Meldung sein, sie wird vom Testbed an den zu testenden Client übergeben.

Wenn der Client eine Protokollquittung ausstellt, wird diese vom Testbed mit einer Sedex-Quittung quittiert und in das „received“ Verzeichnis (definiert vom Administrator) gelegt.

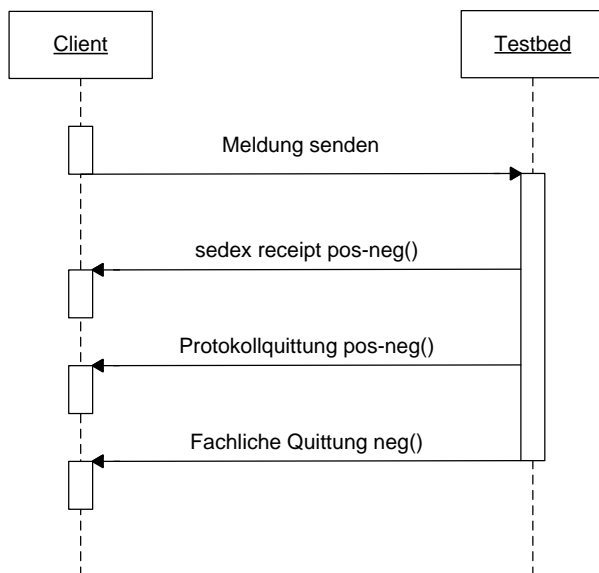
Falls der Client auch noch eine Fachliche Quittung sendet, wird diese ebenfalls quittiert und in das „received“ Verzeichnis abgelegt.

Anschliessend ist der Prozess abgeschlossen, die Dateien können in den entsprechenden Verzeichnissen überprüft werden. Die Angaben zu den Aktionen stehen in dem Log.



3.1.2 Empfänger simulieren um Senden zu testen

Wenn das Testbed einen Empfänger simulieren soll um das Senden von Meldungen zu testen, folgt der Ablauf der untenstehenden Abbildung:

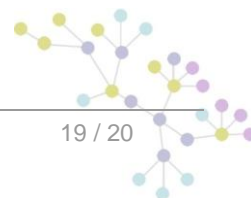


Um diesen Prozess anzustossen muss der Client eine Meldung versenden. Diese wird vom Testbed mit einer Sedex-Quittung und einer entsprechenden Protokollquittung quittiert.

Die empfangene Meldung wird im „received“ Verzeichnis abgelegt und die versendete Protokollquittung im „receipts“ Verzeichnis (definiert vom Administrator).

Wenn eine Fachliche Rückmeldung geschickt werden soll, kann diese in das „tosend“ Verzeichnis abgelegt werden und wird dann dem Client übergeben.

Anschliessend ist Prozess abgeschlossen, die Dateien können in den entsprechenden Verzeichnissen überprüft werden und die Angaben zu den Aktionen stehen in dem Log.



Cambridge Technology Partners (Switzerland) S.A.

Nyon

27 Ch. de Précossy
CH-1260 Nyon

Tel: +41 (0)22 306 4646

Fax: +41 (0)22 306 4647

Zurich

Imperial – 4th floor
Leutschenbachstrasse 41
8050 Zürich

Tel: +41 (0)43 456 2300

Fax: +41 (0)43 456 2301

