
sM-Client Projekt

Benutzerhandbuch

Draft

SSK / BSV eAHV/IV





COPYRIGHT

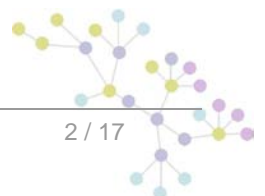
© Copyright - 2009 Cambridge Technology Partners. All Rights Reserved.

For Internal use only

No part of this publication may be reproduced, transmitted, transcribed, stored in a retrieval system or translated into any language in any form by any means without the written permission of Cambridge Technology Partners, Inc.

While every precaution has been taken in the preparation of this document, Cambridge Technology Partners, Inc. assumes no responsibility for errors, omissions, or for damages resulting from the use of the information herein.

Products or corporate names may be trademarks or registered trademarks of other companies and are used only for the explanation and to the owner's benefit, without intent to infringe.





INHALTSVERZEICHNIS

1	ZWECK DES DOKUMENTS	6
2	SM-CLIENT	7
2.1	POSTFACH.....	8
2.1.1	Verschiedene Postfächer.....	8
2.1.2	Postfach Ansicht	8
2.1.3	Detailansicht.....	9
2.2	FORMULARSERVICE	11
2.2.1	Meldungen erstellen.....	11
2.3	ADMINISTRATION	12
2.3.1	Fachliche Administration.....	12
2.3.2	Audit Trail	12
2.3.3	Benutzerverwaltung	13
2.3.4	Backup/Restore.....	14
3	TESTBED	15
3.1	TESTEN MIT DEM TESTBED.....	15
3.1.1	Sender simulieren	15
3.1.2	Empfänger simulieren	16

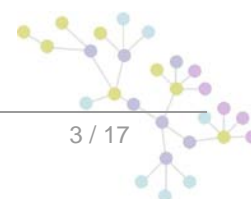
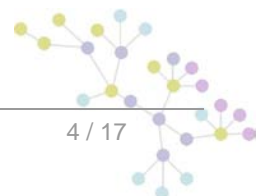




TABELLE DER ABBILDUNGEN

No table of figures entries found.





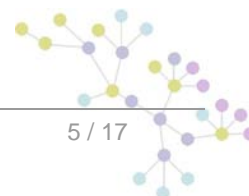
DOKUMENTENVERWALTUNG

Historie

Version	Geändert	Beschreibung	Datum	Validator
01	Stefan Malär	Erstellung und Gliederung	22.05.2009	ML
02	Stefan Malär	Updates Postfach/Administration	07.06.2009	ML
03	Markus Vitalini Stefan Malär	Detaillierung, Update Testbed	15.06.2009	ML
04				
05				
06				

Referenzen

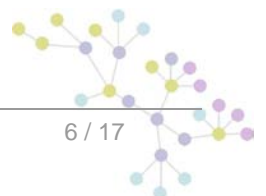
ID	Name	Version	Dokument
01	Technisches Design	V1.2	Technisches_Design_sM-Client_v1.2.pdf
02	Installations-Handbuch		Letzte Version
03			
04			
05			
06			
07			
08			
09			





1 ZWECK DES DOKUMENTS

Das nachfolgende Dokument beschreibt die Benutzung des sM-Client und des Testbed für einen Benutzer, fachlichen Administrator bzw. Tester.

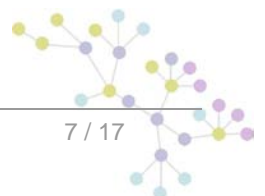




2 sM-CLIENT

Das Front-End des sM-Clients besteht aus drei Teilen, welche hier beschrieben werden:

- Postfach
- Formservice
- Administration





2.1 Postfach

2.1.1 Verschiedene Postfächer

Es stehen folgende Postfächer zur Verfügung:

- Posteingang: Alle Meldungen, die noch nicht verarbeitet wurden
- Ungelesen: Alle Meldungen die noch nicht gelesen wurden
- Hohe Priorität: Alle Meldungen mit hoher Priorität
- Gesendet: Meldungen die gesendet werden konnten
- Gelöscht: Alle Meldungen die gelöscht sind
- Nicht gesendet: Meldungen die nicht gesendet werden konnten, da sie nicht valid sind
- Nicht übertragen: Meldungen die nicht übertragen werden konnten

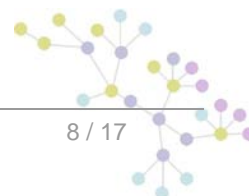
Meldungen
Posteingang (1)
Ungelesen (1)
Hohe Priorität (0)
Gesendet (0)
Gelöscht (1)
Nicht gesendet (0)
Nicht übertragen (0)

Die Zahl hinter dem Postfachnamen gibt an, wieviele Meldungen sich in diesem Postfach befinden.

2.1.2 Postfach Ansicht

Die Ansicht der verschiedenen Postfächer ist für alle die gleiche und bietet folgende Möglichkeiten:

- Sortieren: die Meldungen können auf- oder absteigend sortiert
- Filtern: Textfelder oder drop-downs mit fixen Werten können verwendet werden, um nur Meldungen mit bestimmten Kriterien anzeigen zu lassen.
- Einzelne Meldung bearbeiten: die Symbole in der zweiten Spalte dienen der Bearbeitung einzelner Meldungen
 - o Exportieren: Exportiert die Meldung in ein vom Administrator definiertes Verzeichnis
 - o Drucken: Generiert ein PDF das gedruckt werden kann
 - o Löschen: Verschiebt die Meldung in den Gelöscht Ordner
- Mehrere Meldungen gemeinsam bearbeiten: markierte Meldungen (ein Haken ☒ in der linken Spalte) können mit Hilfe der am oberen Rand angezeigten Links gemeinsam bearbeitet werden. Zur Auswahl stehen
 - o Drucken (Markierte drucken): Druck die Meldung auf einen vom Administrator definierten Drucker, falls mehrere Drucker zur Verfügung stehen, kann einer ausgewählt werden (siehe Darstellung unten)





- Exportieren (Markierte exportieren): Exportiert die Meldungen in ein vom Administrator definiertes Verzeichnis
- Als ungelesen markieren (Ungelesen markieren)
- Löschen (Markierte Löschen): Verschiebt die Meldungen in den Gelöscht Ordner

Durch klicken von Aktualisieren, werden das Postfach aktualisiert und allfällig neu eingegangene Meldungen angezeigt. Eine allfällige Filterung wird dabei beibehalten. Wenn hingegen in der Navigation im linken Menu nochmals das Postfach angeklickt wird, wird der Filter aufgehoben.

Markierte drucken		Markierte exportieren	Ungelesen markieren	Markierte löschen	Aktualisieren
		Absender	Betreff	Meldungstyp	Erhalten
<input type="checkbox"/>		<input type="text"/>	<input type="text"/>	All	all
<input type="checkbox"/>	  	6-312000-1	Vorbescheid - Muster, Felix	2003 000101	28-Jun-2007
					10

Wenn mehrere Drucker zur Verfügung stehen, kann der gewünscht in einem Dialogfeld ausgewählt werden.

2.1.3 Detailansicht

Wird eine Meldung ausgewählt (Klick auf Betreff der Meldung) wird eine Ansicht dieser Meldung angezeigt. Es wird dabei der Inhalt des Meldungskopfes angezeigt.

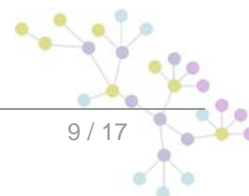
Wenn der Meldungsinhalt ebenfalls angezeigt werden soll, kann auf Detailansicht geklickt werden.

Im Weiteren besteht ebenfalls die Möglichkeit die Meldung zu drucken, zu exportieren oder zu löschen. Beim Drucken der Meldung wird ein PDF dargestellt, welches gedruckt werden kann. Beim Exportieren, wird die Meldung in ein vom Administrator definiertes Verzeichnis abgelegt.

Beim klicken des Zurück Knopfes wird wieder die Postfach Ansicht gezeigt.

Detailansicht	Drucken	Exportieren	Löschen	Zurück
Absender-ID	6-312000-1			
Mitarbeiter-ID				
Name	Hans Müller			
Abteilung	IV-Stelle BS			
Telefon	0612223344			
E-Mail	hans.mueller@ivbs.ch			
Empfänger-ID	6-012000-1			
Nachrichten-ID	92934948585434			

Die Anhänge werden ebenfalls innerhalb des Meldungskopfes dargestellt und können direkt angeklickt werden.

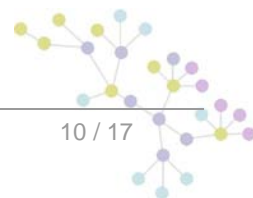




Anlagen	
Titel	Beschluss an AK
Datei	
Dateiname	attachments/beschlussS1.tif
Interne Sortierung	1
Datei	
Dateiname	attachments/beschlussS2.tif
Interne Sortierung	2
Datei	
Dateiname	attachments/beschlussS3.tif
Interne Sortierung	3
Hauptdokument	true
Sortierreihenfolge	1
Dokumentenformat	TIFF
Dokumententyp	000020
Dokumentendatum	2007-06-28T00:00:00

Bei Meldung die gesendet wurden beziehungsweise nicht übertragen werden konnten, wir am Ende der Tabelle die Protokollquittung bereitgestellt, diese kann durch anklicken heruntergeladen werden.

Protokollquittung	2003_000102_m1_sedex_protokollquittung.zip
-------------------	--



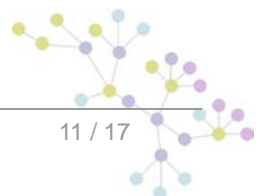


2.2 Formularservice

Beschreibung folgt mit der Auslieferung

2.2.1 Meldungen erstellen

...





2.3 Administration

Die Administration des SM Clients kann über die unten aufgeführten Menüpunkten aufgerufen werden.

Admin
⌵ Fachliche Konfiguration
⌵ Audit Trail
⌵ Konfiguration Benutzer
⌵ Backup

2.3.1 Fachliche Konfiguration

In der Fachlichen Konfiguration können Eigenschaften der Applikation überprüft oder abgeändert werden.

- Session Timeout in Min: wenn ein Benutzer länger als die angegebene Session Timeout Zeit passiv ist (kein Click im SM Client), wird er automatisch abgemeldet.
- Vorhaltezeit im Papierkorb in Tagen: Anzahl Tage, bis eine Meldung in den Papierkorb verschoben wird.

Name	Wert
Session Timeout in Min	15
Vorhaltezeit im Papierkorb in Tagen	5000

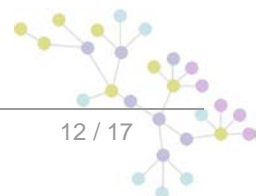
Einstellungen ändern

2.3.2 Audit Trail

Im Audit Trail können die bisher verarbeiteten Meldungen eingesehen werden. Sortier- und Filterfunktionalitäten stehen zur Verfügung, um bestimmte Meldungen schneller finden zu können.

Meldungsid	Empfänger	Absender	Betreff	Meldungstyp	Erhalten
<input type="text"/>	<input type="text"/>	<input type="text"/>	<input type="text"/>	All	all
92934948585434	6-012000-1	6-312000-1	Beschluss - Muster, Felix	2003 000102	28-Jun-2007
92934948585434	6-012000-1	6-312000-1	Beschluss - Muster, Felix	2003 000102	28-Jun-2007
12345678910111213	6-012000-1	6-312000-1	Vorbescheid - Muster, Felix	2003 000101	28-Jun-2007
12345678910111213	6-012000-1	6-312000-1	Vorbescheid - Muster, Felix	2003 000101	28-Jun-2007
					10

Mit einem Klick auf eine Meldungsid können detaillierte Informationen über die bisherige Meldungsverarbeitung angezeigt werden.





Meldungsid	Zeitstempel	Alter Status	Neuer Status	Alter Dateiname	Alter Ordner	Neuer Dateiname	Neuer Ordner
2	2009-06-07 19:59:11.0		message-handler-create receipt	data_5313939873384329711eahv-iv-2003-000102_Nutzdatenpaket_v0.2.zip	/tmp/receive995541236061064000eahv-iv-2003-000102_Nutzdatenpaket_v0.2.zip	data_5313939873384329711eahv-iv-2003-000102_Nutzdatenpaket_v0.2.zip	/tmp/receive995541236061064000eahv-iv-2003-000102_Nutzdatenpaket_v0.2.zip
2	2009-06-07 19:59:11.0	message-handler-create protocol receipt	message-handler-moved to adapter	data_5313939873384329711eahv-iv-2003-000102_Nutzdatenpaket_v0.2.zip	/tmp/receive995541236061064000eahv-iv-2003-000102_Nutzdatenpaket_v0.2.zip	data_5313939873384329711eahv-iv-2003-000102_Nutzdatenpaket_v0.2.zip	/tmp/receive995541236061064000eahv-iv-2003-000102_Nutzdatenpaket_v0.2.zip
2	2009-06-07 19:59:11.0	message-handler-moved to adapter	message-handler-wait for sedex receipt	data_5313939873384329711eahv-iv-2003-000102_Nutzdatenpaket_v0.2.zip	/tmp/receive995541236061064000eahv-iv-2003-000102_Nutzdatenpaket_v0.2.zip	data_5313939873384329711eahv-iv-2003-000102_Nutzdatenpaket_v0.2.zip	/tmp/receive995541236061064000eahv-iv-2003-000102_Nutzdatenpaket_v0.2.zip
2	2009-06-07 19:59:25.0	message-handler-wait for sedex receipt	action not defined	data_5313939873384329711eahv-iv-2003-000102_Nutzdatenpaket_v0.2.zip	/tmp/receive995541236061064000eahv-iv-2003-000102_Nutzdatenpaket_v0.2.zip	data_5313939873384329711eahv-iv-2003-000102_Nutzdatenpaket_v0.2.zip	/tmp/receive995541236061064000eahv-iv-2003-000102_Nutzdatenpaket_v0.2.zip
2	2009-06-07 19:59:25.0	action not defined	message-handler-validate receipt	data_5313939873384329711eahv-iv-2003-000102_Nutzdatenpaket_v0.2.zip	/tmp/receive995541236061064000eahv-iv-2003-000102_Nutzdatenpaket_v0.2.zip	data_5313939873384329711eahv-iv-2003-000102_Nutzdatenpaket_v0.2.zip	/tmp/receive995541236061064000eahv-iv-2003-000102_Nutzdatenpaket_v0.2.zip
2	2009-06-07 19:59:25.0	message-handler-wait for sedex receipt	managed by triage	data_5313939873384329711eahv-iv-2003-000102_Nutzdatenpaket_v0.2.zip	/tmp/receive995541236061064000eahv-iv-2003-000102_Nutzdatenpaket_v0.2.zip	data_5313939873384329711eahv-iv-2003-000102_Nutzdatenpaket_v0.2.zip	/home/stefan/NetBeansProjects/smlclient/message-handler/target/inbox
2	2009-06-07 19:59:25.0	message-handler-validate receipt	message-handler-move to inbox	data_5313939873384329711eahv-iv-2003-000102_Nutzdatenpaket_v0.2.zip	/tmp/receive995541236061064000eahv-iv-2003-000102_Nutzdatenpaket_v0.2.zip	data_5313939873384329711eahv-iv-2003-000102_Nutzdatenpaket_v0.2.zip	/tmp/receive995541236061064000eahv-iv-2003-000102_Nutzdatenpaket_v0.2.zip
2	2009-06-07 19:59:25.0	message-handler-move to inbox	action not defined	data_5313939873384329711eahv-iv-2003-000102_Nutzdatenpaket_v0.2.zip	/tmp/receive995541236061064000eahv-iv-2003-000102_Nutzdatenpaket_v0.2.zip	data_5313939873384329711eahv-iv-2003-000102_Nutzdatenpaket_v0.2.zip	/tmp/receive995541236061064000eahv-iv-2003-000102_Nutzdatenpaket_v0.2.zip
2	2009-06-07 20:00:07.0	managed by triage	mailbox-delete	data_5313939873384329711eahv-iv-2003-000102_Nutzdatenpaket_v0.2.zip	/home/stefan/NetBeansProjects/smlclient/message-handler/target/inbox	data_5313939873384329711eahv-iv-2003-000102_Nutzdatenpaket_v0.2.zip	/home/stefan/NetBeansProjects/smlclient/message-handler/target/deleted

2.3.3 Benutzerverwaltung

In der Benutzerverwaltung wird eine Tabelle mit allen Benutzern und deren Rollen angezeigt. Angaben und Eigenschaften dieser Benutzer können ganz einfach abgeändert werden, indem man auf den entsprechenden Benutzernamen klickt. Ein neues Fenster mit editierbaren Feldern erscheint (mit einem Stern(*) markierte Felder müssen angegeben werden).

Bitte beachten Sie, dass die Änderungen erst dann aktiviert werden, wenn der entsprechende Benutzer sich das nächste Mal einloggen wird.

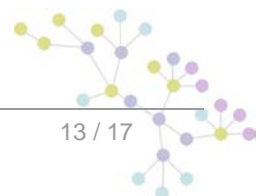
Benutzer					
Benutzername	Vorname	Nachname	Rollen	Sprache	
admin	administrator	administrator	Administrator, Passive User, Active User,	de	<input type="checkbox"/>
passive	passive	user	Passive User,	it	<input type="checkbox"/>
user	Stefan	Malär	Active User,	fr	<input type="checkbox"/>

[Benutzer hinzufügen](#) [Ausgewählte löschen](#)

Benutzer hinzufügen

Benutzername*
Vorname
Nachname
Sprache
Passwort*
Passwort bestätigen*
Rollen*

Mehrere Rollen können mit Shift + anklicken ausgewählt werden.





Um einen neuen Benutzer hinzuzufügen kann auf den „Benutzer hinzufügen“ Link geklickt werden. Die gleichen editierbaren Felder, wie bereits beim Editieren eines bereits vorhandenen Benutzers gesehen, erscheinen.

Um einen (odere auche mehrere) Benutzer zu löschen, kann man ihn markieren und anschliessend auf den „Ausgewählte Löschen“ Link klicken.

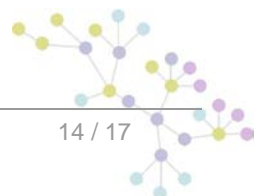
2.3.4 Backup/Restore

Um das Risiko eines Datenverlustes zu minimieren, ist eine Backup/Restore Funktion eingeführt worden. Diese speichert die Daten in ein konfigurierbares Verzeichnis ab, welches im config.properties in ihrem SM-Client Verzeichnis angegeben und abgeändert werden kann (zum Beispiel *backupDirectory=C:\backupFolder*). In diesem config.properties kann auch angegeben werden, in welchen Zeitabständen ein neues Backup automatisch erstellt werden soll.

Bitte beachten sie, dass die Dateien und die Datenbank getrennt voneinander wiederhergestellt werden können, dabei kann aber eine Inkonsistenz der Daten entstehen.

Dateien wiederherstellen

Datenbank wiederherstellen



3 TESTBED

3.1 Testen mit dem Testbed

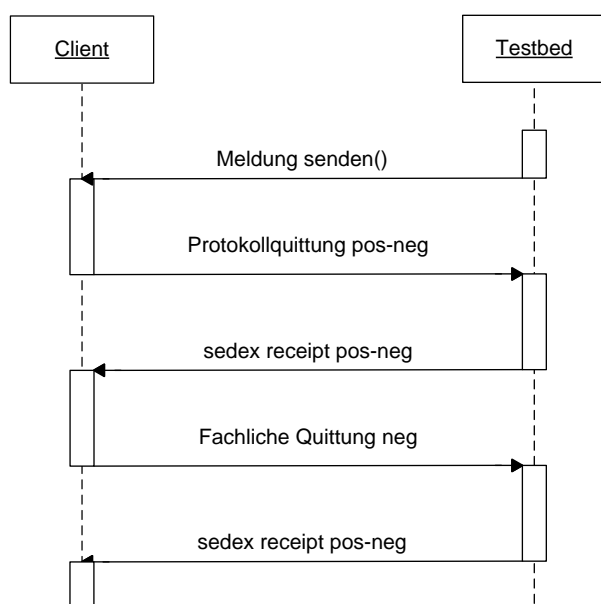
Mit Hilfe des Testbed können die zwei Szenarien Empfangen und Senden von Meldung simuliert, beziehungsweise getestet werden.

Die jeweiligen Resultate werden im Log des Testbeds ausgegeben.

Bei der nachfolgenden Beschreibung wird davon ausgegangen, dass das Testbed gemäss den Vorgaben im Installations-Handbuch [2] installiert wurde.

3.1.1 Sender simulieren um Empfang zu testen

Wenn das Testbed einen Absender simulieren soll um den Empfang von Meldungen zu testen, folgt der Ablauf wie in der untenstehenden Abbildung gezeigt:

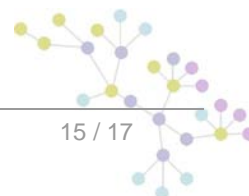


Um eine Meldung zu versenden wird diese in das „tosend“ Verzeichnis (definiert vom Administrator) gelegt. Die Meldung sollte eine komplette Sedex-Meldung sein, sie wird vom Testbed an den zu testenden Client übergeben.

Wenn der Client eine Protokollquittung ausstellt, wird diese vom Testbed mit einer Sedex-Quittung quittiert und in das „received“ Verzeichnis (definiert vom Administrator) gelegt.

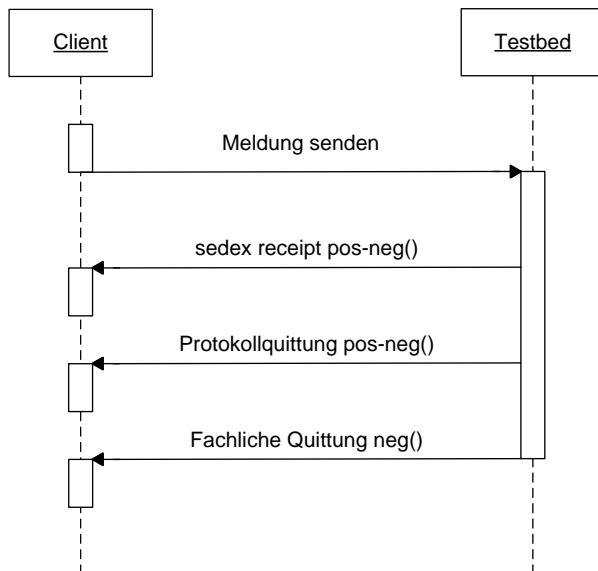
Falls der Client auch noch eine Fachliche Quittung sendet, wird diese ebenfalls quittiert und in das „received“ Verzeichnis abgelegt.

Anschliessend ist der Prozess abgeschlossen, die Dateien können in den entsprechenden Verzeichnissen überprüft werden. Die Angaben zu den Aktionen stehen in dem Log.



3.1.2 Empfänger simulieren um Senden zu testen

Wenn das Testbed einen Empfänger simulieren soll um das Senden von Meldungen zu testen, folgt der Ablauf wie in der untenstehenden Abbildung gezeigt:

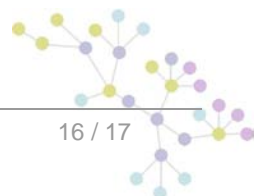


Um diesen Prozess anzustossen muss der Client eine Meldung versenden. Diese wird vom Testbed mit einer Sedex-Quittung und einer entsprechenden Protokollquittung quittiert.

Die empfangene Meldung wird im „received“ Verzeichnis abgelegt und die versendete Protokollquittung im „receipts“ Verzeichnis (definiert vom Administrator).

Wenn eine Fachliche Rückmeldung geschickt werden soll, kann diese in das „tosend“ Verzeichnis abgelegt werden und wird dann dem Client übergeben.

Anschliessend ist Prozess abgeschlossen, die Dateien können in den entsprechenden Verzeichnissen überprüft werden und die Angaben zu den Aktionen stehen in dem Log.



Cambridge Technology Partners (Switzerland) S.A.

Nyon

27 Ch. de Précossy
CH-1260 Nyon

Tel: +41 (0)22 306 4646

Fax: +41 (0)22 306 4647

Zurich

Imperial – 4th floor
Leutschenbachstrasse 41
8050 Zürich

Tel: +41 (0)43 456 2300

Fax: +41 (0)43 456 2301

